

SVI AJAK



# *Fondy & dotace*

Únor 2016

## Vážení obchodní přátelé,

*i když máme podle kalendáře stále zimu, počasí se nám střídá ze dne na den, takže si nemůžeme dalším dnem být jistí. Bohužel téměř stejná situace panuje i v oblasti dotací a situace se mění velmi dynamicky. Nezbyvá nám, než se s nepříznivými změnami vyrovnat, stejně jako s počasím.*

*I když se ještě v průběhu ledna zdálo, že v rámci OP PIK je vlak dobře rozjetý, dnes musíme konstatovat, že nám motor zase trochu drhne. Termín pro podávání plných žádostí v programech APLIKACE, ICT a sdílené služby a v některých dalších programech byl již v minulosti posunut na 29. 2. 2015. V minulém týdnu jsme se bohužel dočkali dalšího posunu a to na 7. 3. 2016. Důvod je stále stejný, nefunkčnost aplikace MS2014+.*

*Posun se pak týkal také všech dalších rozjetých operačních programů, především však běžících výzev z IROP. Věřme, že se dětské nemoci podaří už konečně vyléčit a hladkému běhu programového období nebude nic bránit.*

*V minulých číslech newsletteru jsme vyčerpali všechna zajímavá témata z české kotliny. V tomto čísle tedy nahlédneme „za dveře“ mezinárodních. Z těch aktuálních jsou to především příležitosti v programu HORIZONT 2020. Jak nám ukazuje číslo měsíce, Česká republika zatím není v těchto programech zrovna premiantem, možná je čas to změnit.*

*V rámci IROP newsletter přináší informace o další zajímavé výzvě s výraznou složkou ICT. Třeba se právě v ní najdete.*

*I když se nám zima zatím úplně nepovedla, doufejme, že se vše znovu změní. My jsme s Vámi za každého počasí!*

Jiří Otta

# Editorial





A detailed architectural floor plan of a building, overlaid with a large white number '258'. The plan shows various rooms, corridors, and structural elements, with dimensions and room numbers (1-5) indicated. The plan is rendered in a light orange color on a dark orange background. The number '258' is prominently displayed in the center-left area. The plan includes numerous dimensions in millimeters and centimeters, as well as room numbers 1 through 5. The layout is complex, with many rooms and corridors, and a large curved area at the bottom. The overall style is technical and precise.

# Číslo měsíce

Počet mezinárodních projektů, financovaných z programu HORIZONT 2020, ve kterých se účastní subjekty z České republiky. Celkem je v současné době schváleno k financování 4 315 projektů, Česká republika tedy vykazuje ve společných projektech účast na úrovni 6%.

## Dotace pomohly k rekordnímu růstu

Česká ekonomika v roce 2015 zaznamenala ekonomický růst na úrovni 4,3 %, tj. nejvíce za posledních 8 let. Odborníci se shodují, že toto číslo, je výrazně zkresleno díky překotnému jednorázovému dočerpání dotací, které souviselo s ukončením programového období 2007–2013. Všechny projekty v rámci tohoto dotačního období totiž musely být ukončeny do konce roku 2015, jinak by o již schválenou dotaci přišly.

Ministerstvo financí následně oznámilo, že ČR v roce 2015 obdržela o 152 miliard Kč více, než kolik do rozpočtu EU odvedla. „V roce 2015 obdržela Česká republika v případě fondů Politiky soudržnosti prostředky ve výši 157,4 miliardy korun. Příjmy ze Společné zemědělské politiky

činily 31 miliard korun, klíčovou položku – 24 miliard korun – tvořil objem přímých plateb,“ informuje ministerstvo v tiskové zprávě.

## Evropské dotace v kontextu migrační krize

V prosincovém čísle newsletteru jsme Vás informovali, že Rakousko navrhovalo omezení dotací pro země, které nepřijímají uprchlíky. V lednu 2016 proběhla schůzka komisařky pro regionální rozvoj paní Coriny Cretuové se zástupci zemí Visegrádské skupiny. Komisařka Cretuová po jednání mimo jiné uvedla „Pro nás není žádné spojení mezi rozdělením fondů a migrací!“. Členské státy se podle ní mohou samy rozhodnout, jestli chtějí část peněz využít na programy určené na pomoc uprchlíkům.

Od prosince sice neuplynulo mnoho času, ale i situace v Rakousku se dle všeho změnila a vnímání kontextu migrační krize se posunulo na jinou úroveň. Dle posledních zpráv bude Rakousko proti nelegální migraci vystupovat velmi tvrdě, zavádí hraniční kontroly na většině hlavních přechodů a bude přijímat maximálně 80 žádostí o azyl denně dle přesně stanoveného klíče. Vázanost evropských dotací na liberální migrační politiku již není aktuální téma.

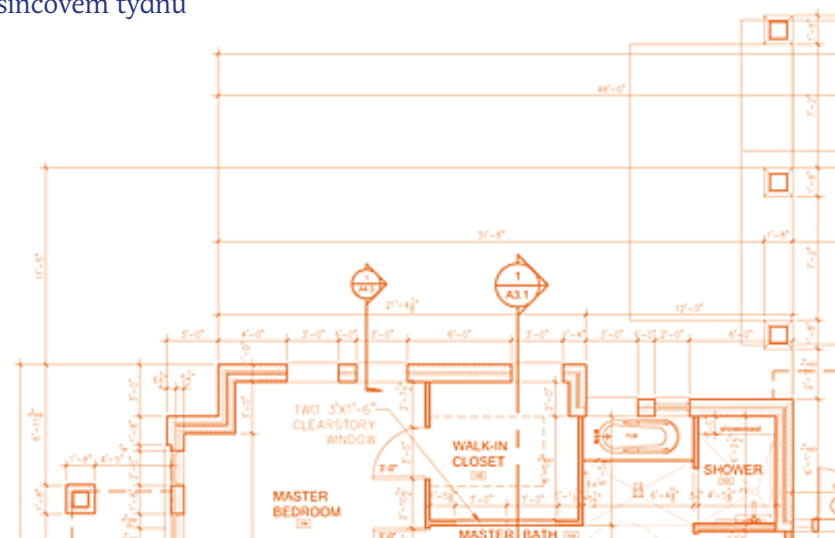
## Situace v OP PIK

Ministerstvo průmyslu a obchodu spolu s Agenturou CzechInvest spustilo proces hodnocení projektů, které byly podány po 1. 12. 2015, kdy bylo poprvé umožněno předkládat tzv. plné žádosti o podporu. Projekty, které byly podány v prvním či druhém prosincovém týdnu

a které již mají za sebou jedno nebo více kol doplňování, vstoupily do ostré fáze věcného hodnocení.

Na konci tohoto tzv. věcného hodnocení bude mít každý projekt přidělen počet bodů dle úvahy hodnotitelů a předdefinovaných hodnotících kritérií. Následně bude dle počtu bodů rozhodnuto o schválení projektu, nebo jeho vyřazení. Optimistické předpovědi mluví o vydávání prvních Rozhodnutí o poskytnutí dotace v květnu 2016, tedy rok od vyhlášení prvních výzev. Nechme se překvapit.

# Aktuality



## Rozhovor s technickým ředitelem SVI AJAK

*„V současnosti je mnoho projektů podaných, ale poněkud ‚drhne‘ jejich hodnocení.“*

Pane Novotný, hovořili jsme spolu naposled téměř před rokem a řešili jsme problémy spojené s čerpáním prostředků z EU v novém programovém období, především riziko opětovného zpoždění čerpání, stejně jako v období minulém. Dá se dnes již říci, jak celá situace dopadla?

Ano, dá a bohužel je to tak, jak se dalo očekávat. První výzvy byly postupně vyhlašovány v létě 2015 s tím, že projekty nebylo možno podávat, protože byly neustále

problémy s informačním systémem MS2014+. V současnosti je sice mnoho projektů podaných a mnoho výzev uzavřených, ale poněkud „drhne“ jejich hodnocení. Vzhledem k dlouhé době bez vyhlášených výzev si žadatelé připravili velké množství projektů, a samotní hodnotitelé v jednotlivých programech jsou tak nyní přetíženi. Jsme tedy opět ve zpoždění a bohužel toto zpoždění spíše narůstá.

**Co bychom tedy v tom současném období měli udělat jinak a lépe?**

Rozhodně změnit metodiku hodnocení. Oproti předchozímu programovému období se většina řídicích orgánů pro jednotlivé programy rozhodla omezit využívání externích hodnotitelů a snaží se projekty hodnotit pouze vlastními kapacitami. Samozřejmě, že u podnikatelských projektů, kde je počet hodno-

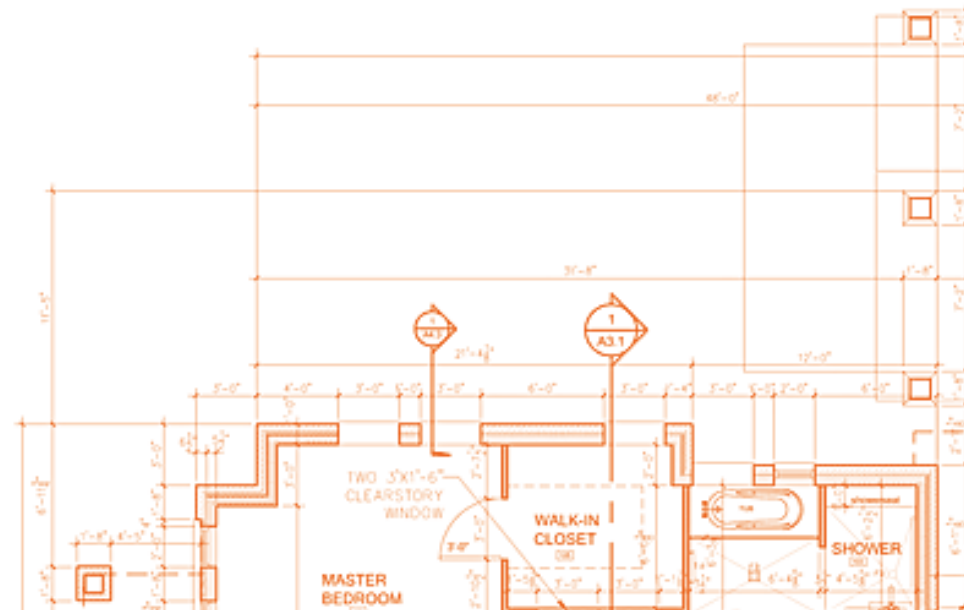
cených žádostí v řádu tisíců, tento systém není dlouhodobě udržitelný. Proto bude nutné se vrátit k využívání externích kapacit, případně oba systémy sloučit.

**Nové programové období přineslo hodně změn. Které jsou z Vašeho pohledu ty nejvýznamnější?**

Kromě výše zmíněného systému hodnocení, což je čistě rozhodnutí na úrovni českých řídicích orgánů, se jedná o sjednocení auditního systému, kdy kontrolu plnění podmínek dotací bude již provádět pouze jedna instituce (v předchozím období byl žadatel auditován i třemi různými orgány), kterým bude ve většině případů Ministerstvo financí.

Další podstatnou změnou je sjednocení systému podávání žádostí, kdy veškeré dotace ze struktu-

*Jiří Novotný*



*„Jako největší  
příležitost  
spatřuji možnost  
získání dotací  
ve zcela novém  
programu  
APLIKACE.“*

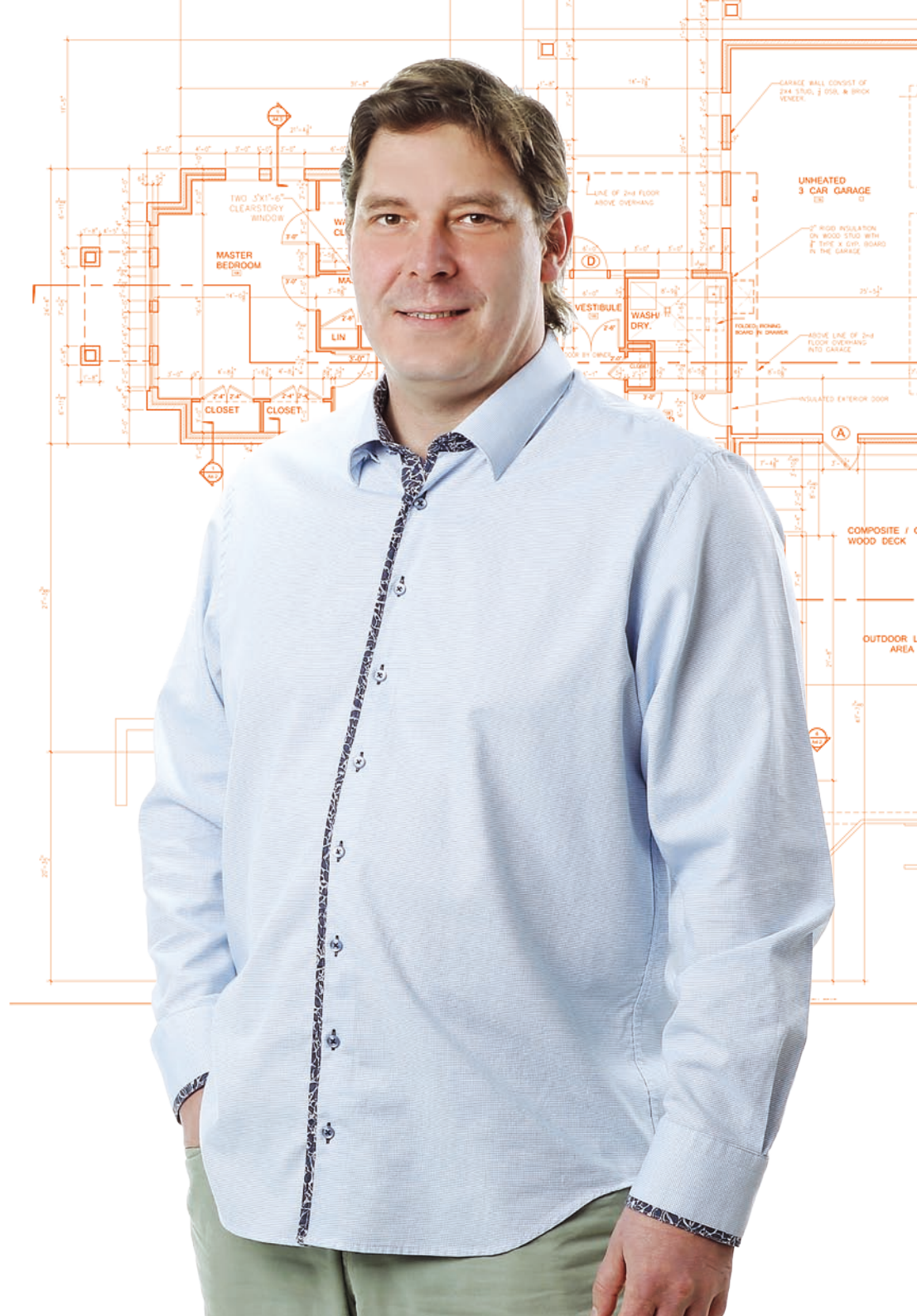
rálních fondů jsou administrovány v informačním systému MS2014+ a současně podání žádostí probíhá již výhradně v elektronické podobě, není tedy nutno nosit papírové podklady na podatelny implementačních agentur, jak tomu bylo dříve. Samozřejmě došlo i k dalším změnám v interních postupech, ale ty výše uvedené, jsou z pohledu žadatele nejznatelnější.

**Pokud se podíváte na současné operační programy z pohledu podnikatele, kde vidíte největší příležitosti a na co je třeba se zaměřit?**

Pokračuje většina programů z předchozího období. Jako největší příležitost spatřuji možnost získání dotací ve zcela novém programu jménem APLIKACE, který je zaměřen na výzkum a vývoj pro účely zavádění nových výrobků, technologií a služeb. Je zaměřen na oblast zpracovatelského průmyslu a služeb s vyšší přidanou hodnotou, kromě oblasti zemědělství, která je řešena v Programu rozvoje venkova a kromě témat v ICT, která mají vlastní dotační program.

**Oblast ICT, datových a sdílených center je tedy stále aktuální?**

Je velice aktuální a to nejen v rámci našich operačních programů, ale i na celoevropské úrovni. Evropská unie vcelku správně pochopila, že ICT již dávno není samostatným oddělitelným odvětvím, ale jedná se o průřezovou oblast s dopadem do prakticky







## „Česká republika má obrovský inovační potenciál.“

všech segmentů výroby a lidského života. To je jeden z důvodů, proč je kladen takový důraz na dotační podporu právě tohoto sektoru. V současnosti dobíhají první výzvy a již je připravováno podzimní kolo všech tří hlavních programů, tedy Tvorba ICT řešení, Datová centra a Centra sdílených služeb.

**Zmínil jste také projekty v oblasti průmyslového výzkumu a experimentálního vývoje. Je o ně zatím velký zájem? Mají čeští podnikatelé vůbec potenciál podobných programů využít?**

Ano, jedná se primárně o program APLIKACE jako součást *Operačního programu podnikání a inovace pro konkurenceschopnost*. Tento program je atraktivní pro podnikatele především tím, že umožňuje dotační podporu na nejrizikovější část zavádění inovací a to je vlastní výzkum a vývoj. Česká ekonomika (navzdory občas se vynořivším

článekům o „montovně Evropy“) má obrovský inovační potenciál a na trhu funguje velké množství progresivních podniků v nejrůznějších sektorech.

Zájem o tento program je tedy enormní. Ačkoliv se až po vyhodnocení aktuálně dobíhající první výzvy ukáže, jaká je kvalita a úspěšnost podaných projektů, je již zřejmé, že díky několikanásobnému převisu poptávky nad alokací se podaří program bez problémů vyčerpat.

**A co veřejná správa, města a obce. Stále jsou pro ně prostředky z EU příležitostí?**

Zde došlo asi k největší, pohříchu negativní, změně. Objem financí, alokovaných pro veřejnou správu, byl navýšen, byť převážně ve prospěch neinvestičních projektů. Po prostudování všech schválených programů lze však konstatovat, že zvláště samosprávě (tj. krajům

a obcím) bohužel trochu „ujel vlak“, a to ve dvou ohledech.

Prvním je skutečně výrazné omezení podporovaných typů projektů, kdy byly zcela vyškrtнуты např. podpory budování domů s pečovatelskou službou, rozšiřování a rekonstrukce základních škol, obnovy místních komunikací či drobná lokální infrastruktura a občanská vybavenost. Druhým negativem je vymezení způsobilých příjemců, kdy v programech investiční povahy (tj. v první řadě IROP), jsou jako způsobilí žadatelé upřednostňovány subjekty státní správy, případně subjekty s celostátní působností. Toto bohužel vyplývá z určitého podcenění přípravy operačních programů, kdy se práce na definici okruhů a specifikaci příjemců nechaly víceméně na ministerstvech a v posledních kolech připomínkování již nebyla šance na výrazné změny.

*„Žadatelé by neměli přípravu podcenit. Doporučuji již začít.“*

Co byste doporučil žadatelům v novém programovém období? Předpokládám, že v mnoha oblastech jsou již poučenější, ale existuje ještě něco, na co by se měli při přípravě svých projektů zaměřit?

V mnoha oblastech by měli žadatelé být poučenější, ale stále se setkáváme se stejnými chybami. Zjednodušeně řečeno, neměli by přípravu podcenit. Příprava projektu není jen jakési vyplnění kolonek a zpracování záměru, ale měla by sloužit jako skutečné naplánování realizace. Stále se v nadpoloviční většině případů setkáváme s tím, že zcela zásadní věci, jako postup prací, harmonogram realizace a nezbytná provázanost kroků, jsou odbyty přibližným odhadem s tím, že až bude dotace, tak se to „nějak

udělá“. Výsledkem dost často bývají zásadní změny v realizaci projektu a případná krácení dotace z důvodu nedodržení původně stanovených termínů, rozpočtů, dosažených výsledků a podobně.

**Jaký je dnes stav vyhlašování výzev a administrace jednotlivých programů?**

Všechny programy již byly spuštěny a proběhlo již několik kol výzev. Některé končí nyní během února, další výzvy budou mít průběžné uzávěrky v jarních měsících. Během léta je plánováno značné utlumení aktivity ve všech programech. Velká skupina výzev je naplánována na konci srpna a začátku září, kdy se očekává otevření prakticky všech programů, takže všem zájemcům doporučuji, již začít s přípravami.

**Jak tedy Vy sám vidíte budoucnost pro následující rok?**

Vidím to tak, že nás čeká velmi hektické období a to minimálně do roku 2018. Jak padlo již na začátku rozhovoru, čerpání programů má velké (cca 1,5 roku) zpoždění a všechna ministerstva se budou snažit toto zpoždění dohnat. Takže budou vyhlašovat další výzvy bez výraznějších přestávek. Je tedy nutné počítat s tím, že času nebude nazbyt.

**Děkuji Vám za rozhovor a přeji mnoho zajímavých projektů a úspěšných žadatelů!**

*„Čeká nás velmi hektické období.“*





*„HORIZONT 2020 –  
rámcový program pro  
výzkum a inovace“, jak  
zní celý název progra-  
mu (dále jen program  
H2020), je pro roky  
2014–2020 největším  
a nejvýznamnějším pro-  
gramem financujícím  
na evropské úrovni vědu,  
výzkum a inovace. Pro-  
gram H2020 navazuje  
na rámcové programy  
pro výzkum, které vyhla-  
šuje EU už od roku 1980,  
konkrétně na 7. rámcový  
program pro výzkum,  
technologický rozvoj  
a demonstrace (2007–  
2013).*

## *Základní informace o programu*

Program H2020 je realizován ve  
třech hlavních prioritách, kterými  
jsou:

- 1. Vynikající věda**
- 2. Vedoucí postavení průmyslu**
- 3. Společenské výzvy**

Kromě těchto priorit podporuje  
dále tzv. horizontální oblasti – Šíře-  
ní excelence a podpora účasti  
a Věda se společností a pro společ-  
nost – a související aktivity – Neja-  
derné přímé akce Společného  
výzkumného centra – JRC, aktivity  
Evropského inovačního a technolo-  
gického institutu – EIT, ale těm se  
blíže věnovat nebudeme.

## *Jaká je míra dotace?*

Systém podpory v programu  
H2020 stanovuje míru podpory

podle typu projektu, ale především  
podle typu příjemce. Ačkoliv může  
míra podpory kolísat jak meziročně,  
tak i v rozlišení jednotlivých výzev  
či podporovaných oblastí, obvykle  
se dotace pohybuje v rozmezí 70 %  
(podnikatelské subjekty) až 100 %  
(veřejné a neziskové subjekty) z cel-  
kových způsobilých výdajů.

## *Jaké jsou základní podmínky a omezení?*

Protože se jedná o široké spektrum  
podporovaných typů projektů, je  
pro každou oblast stanovena vlast-  
ní skupina podmínek a omezení,  
ale určité společné, obecně platné  
rysy lze vysledovat napříč tématy  
a je nutné vzít tyto faktory v potaz,  
při uvažování o účasti v programu.

**Mezinárodní projekty** – až na  
malé výjimky jsou vždy podpořené  
aktivity podmíněny existencí kon-

sorcí subjektů z 3 a více zemí EU  
(z hlediska hodnocení je vhodné  
mít konsorcium z 5 a více zemí). Ve  
většině podprogramů se mohou  
účastnit i kandidátské země.

**Veřejně dostupné výsledky** – veš-  
keré výsledky vědeckovýzkumných  
aktivit musí být veřejně dostupné  
a využitelné jinými subjekty pro  
další výzkum, vývoj či praktickou  
aplikaci. Toto je vnímáno velice  
často jako překážka pro účast  
podnikatelských subjektů, které  
obvykle požadují na výsledky VaV  
aktivit alespoň časově omezenou  
exkluzivitu.

Zajímavou skutečností je, že lze  
uveřejnění výsledků omezit, pokud  
se prokáže, že je v kolizi s jinými  
obecnými pravidly (např. ochrana  
osobních údajů či ochrana duševní-  
ho vlastnictví) a když se pokusíme  
dohledat výsledky starších, ukon-  
čených projektů, skutečně obvykle

# *Náš tip HORIZONT 2020*

kromě souhrnné všeobecné informace o dosažených výsledcích nelze nic konkrétního získat. Cesta výjimek se v tomto ohledu stala tedy faktickým pravidlem pro většinu realizovaných projektů.

**Účast MSP** – napříč všemi programy je vítána a bonifikována účast malých a středních podniků, které jsou vnímány jako důležitý faktor pro zvyšování inovační dynamiky v ekonomice. Proto je vhodné při plánování libovolného projektu zvážit zapojení jednoho a optimálně více malých a středních podniků, které se budou na aktivitách projektu nejen přímo účastnit, ale budou mít prokazatelný prospěch z výsledků dokončeného záměru.

### *Jaké jsou podporované typy nákladů?*

Podporované náklady musí být prokazatelně vynaloženy v souvislosti s realizací projektu a musí být doloženy příslušným účetním dokladem. V základním členění se jedná především o náklady na:

- Mzdy a související odvody
- Režie ve výši 25 % z mezd
- Externí dodávky služeb
- Nákup materiálu pro výzkum a vývoj

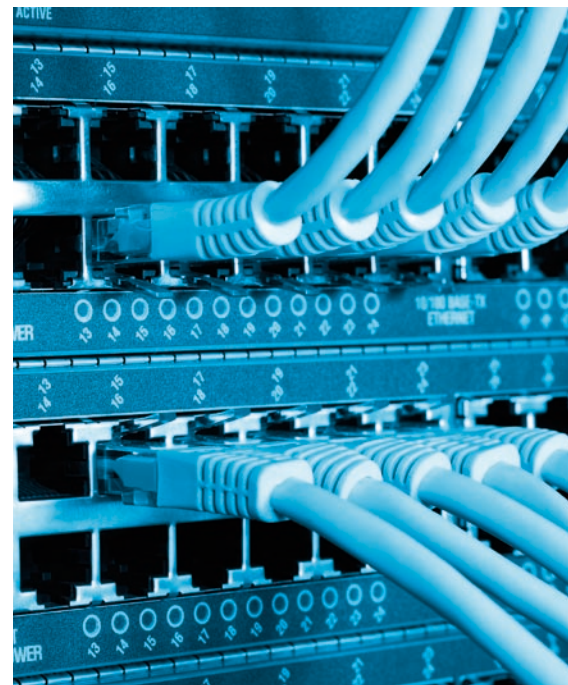
U vybraných typů projektů lze financovat i pořízení investičního majetku, ale jedná se spíše o výjim-

ky a doporučujeme na ně příliš nespolehat.

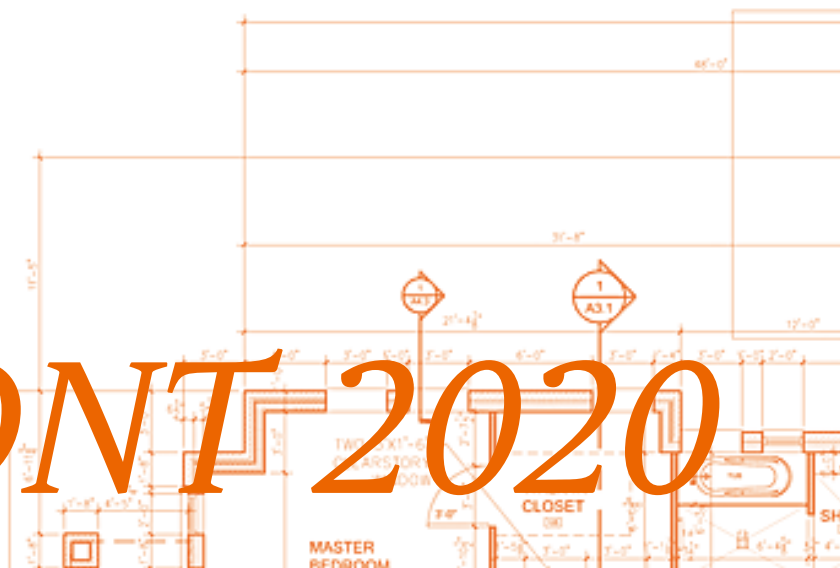
### *Pozice ICT v H2020*

Ač je program H2020 velice široce zaměřen a lze v něm nalézt podporu pro cca 70 % všech vědeckých a průmyslových oborů, rozhodně stojí za zmínku výjimečné postavení sektoru informačních a komunikačních technologií, které byly Evropskou radou identifikovány jako jeden z naprosto klíčových sektorů, podmiňující rozvoj ostatních odvětví.

Proto je i podpora v ICT koncipována odlišně od ostatních oblastí. Zjednodušeně řečeno, v rámci



# *Náš tip HORIZONT 2020*





H2020 je ICT podporována napříč několika oblastmi a rozlišuje se pouze dopad takto realizovaných projektů pro vhodné umístění ICT záměru do dotačního podprogramu. Základní témata, která obsahují přímou podporu ICT, jsou následující:

### 1. Vynikající věda

- a. Budoucí a vznikající technologie
- b. Evropské výzkumné infrastruktury

### 2. Vedoucí postavení evropského průmyslu

- a. Průlomové a průmyslové technologie
  - i. Informační a komunikační technologie
  - ii. Nanotechnologie
  - iii. Pokročilá výroba a zpracování

- b. Přístup k rizikovému financování

### 3. Společenské výzvy

- a. Zdraví, demografické změny a životní pohoda (wellbeing)
- b. Potravinové zabezpečení, udržitelné zemědělství, mořský výzkum a bioekonomika
- c. Zajištěná, čistá a účinná energie
- d. Inteligentní, ekologická a integrovaná doprava
- e. Ochrana klimatu, životní prostředí, účinné využívání zdrojů, suroviny
- f. Evropa v měnícím se světě: inkluzivní, inovativní a reflektivní společnosti
- g. Bezpečné společnosti: ochrana svobody a bezpečnost Evropy a jejích občanů

V každé z výše uvedených oblastí H2020 se předpokládá vyhlášení

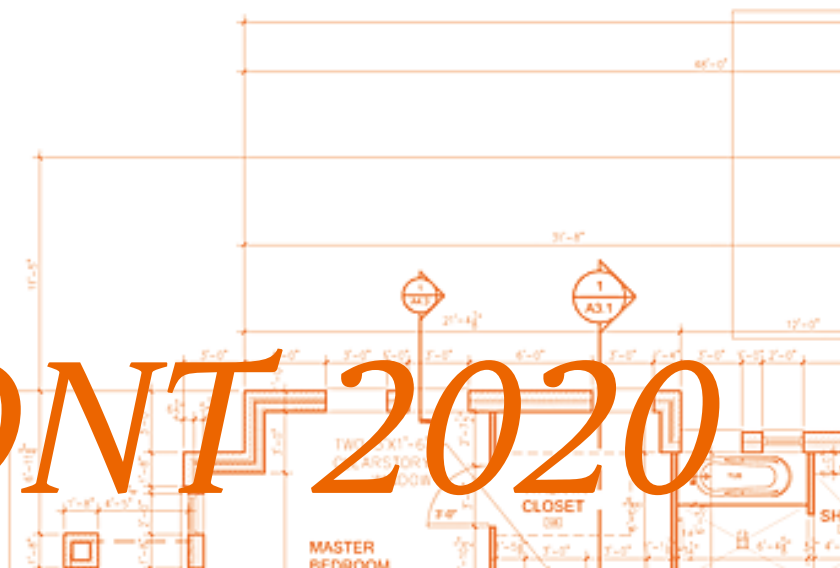
výzev, zaměřených na ICT tematiku, bez ohledu na další zaměření dané oblasti (výjimka je oblast 2.a.i., jež je zaměřena přímo pouze na ICT).

Z pohledu praktické realizace projektů je téma ICT přítomno v určité podobě v podstatě v každém záměru, avšak považujeme za přínosnější, uvádět pouze ty oblasti, které se budou ICT tématy zabývat přímo, resp. jejich výstupy budou směřovat právě do této oblasti.

### *Konkrétní podprogramy a výzvy?*

V příštím čísle newsletteru se podrobněji podíváme na vybrané výzvy programu H2020, zaměřené přímo na oblast informačních a komunikačních technologií a rozebereme si jejich možnosti.

# *Náš tip HORIZONT 2020*





## Výzva č. 22 – Telematika pro veřejnou dopravu

Dne 22. 2. 2016 byl zahájen příjem žádostí do 22. výzvy Integrovaného regionálního operačního programu (IROP). Tématem této výzvy je modernizace systémů veřejné dopravy se zaměřením na informační systémy a jejich pokročilé aplikace.

### Základní informace o výzvě?

Výzva č. 22 bude podporovat projekty, které jsou zaměřeny na implementaci nebo optimalizaci informačních a řídicích systémů ve veřejné dopravě osob, především hromadné městské, příměstské a integrované dopravě.

**Termíny pro podávání žádostí:**  
22. 2. 2016 – 30. 6. 2016

#### Přijatelní žadatelé:

kraje, obce, svazky obcí, všemi uvedenými zřizované nebo zakládané organizace, dopravci ve veřejné dopravě na základě smlouvy o veřejných službách v přepravě cestujících, provozovatelé dráhy nebo drážní dopravy (včetně SŽDC), Ministerstvo dopravy ČR

#### Místo realizace:

Lze realizovat záměry po celé ČR, mimo území hlavního města Prahy.

Pro posouzení oprávněnosti je podstatné místo realizace, nikoliv sídlo žadatele.

### Jaká je míra dotace?

**Ministerstvo dopravy, SŽDC:**  
100 %

**Kraje, obce, svazky obcí a jimi zřizované organizace:**  
90 %

**Ostatní (zakládané organizace, dopravci a další):**  
85 %

### Jaké jsou podporované aktivity?

**Hlavními podporovanými aktivitami jsou:**

- zavedení nebo modernizace systémů pro sledování a řízení vozidel a dispečink veřejné dopravy,
- zavedení nebo modernizace

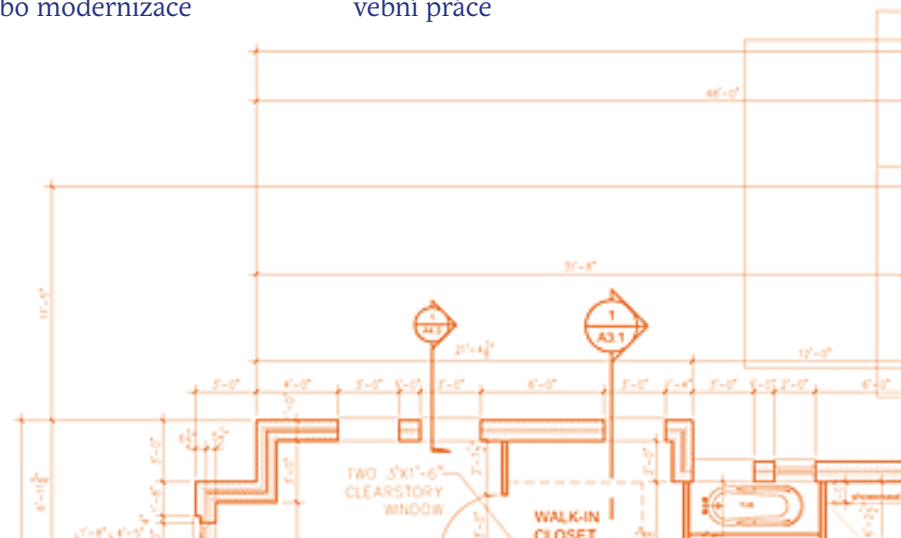
informačních systémů pro cestující ve vozidlech veřejné dopravy a na zastávkách, ve stanicích a přestupních uzlech veřejné dopravy,

- zavedení nebo modernizace odbavovacích a platebních systémů ve vozidlech veřejné dopravy, na zastávkách, ve stanicích a přestupních uzlech veřejné dopravy a v dopravních informačních centrech,
- zavedení jednotné informační služby pro systém integrovaných veřejných služeb v přepravě cestujících,
- zavedení jednotného elektronického jízdního dokladu pro systém integrovaných veřejných služeb v přepravě cestujících

**Související vedlejší podporované aktivity (maximálně 15 % celkových výdajů projektu)**

- zpracování projektových dokumentací staveb a systémů, stavební práce

# Náš tip IROP



- nezbytně nutné přizpůsobení/konfigurace/úpravy stávajících HW a SW prostředků žadatele z důvodu zajištění kompatibility s realizovanými systémy,
- zpracování studie proveditelnosti,
- zpracování zadávacích podmínek k zakázkám a na organizaci výběrových a zadávacích řízení,
- povinná publicita projektu.

### *Jaké jsou podporované typy nákladů?*

Podporované náklady musí být prokazatelně vynaloženy v souvislosti s realizací projektu a musí být doloženy příslušným účetním dokladem.

- pořízení drobného hmotného majetku – HW – výpočetní IT technika, jiné telematické vybavení (pro sledovací, řídicí, dispečerské, informační, odbavovací,

- platební systémy), související konstrukční prvky,
- pořízení drobného nehmotného majetku – SW – běžné aplikace počítačového software, individuálně vyvinutý software, firmware, jiné telematické aplikace (pro sledovací, řídicí, dispečerské, informační, odbavovací, platební systémy),
- pořízení dlouhodobého hmotného majetku – HW – výpočetní IT technika, jiné telematické vybavení (pro sledovací, řídicí, dispečerské, informační, odbavovací, platební systémy), související konstrukční prvky,
- pořízení dlouhodobého nehmotného majetku – SW – běžné aplikace počítačového software, individuálně vyvinutý software, firmware, jiné telematické aplikace (pro sledovací, řídicí, dispečerské, informační, odbavovací, platební systémy).

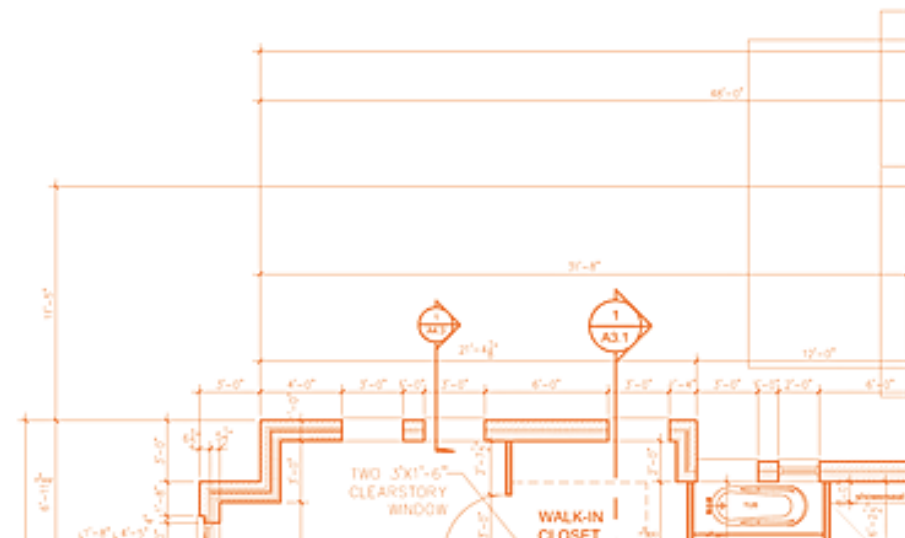
- výdaje na realizaci označnicků inteligentních zastávek a dalších konstrukčních prvků telematického vybavení,
- výdaje na stavební úpravy bezprostředně související s realizací projektu – adaptace stávajících prostor budov pro umístění centrálního HW telematického systému, stavební a stavebně-montážní práce při realizaci konstrukčních prvků telematického vybavení, instalace elektrických rozvodů a zařízení, související kompletační a dokončovací práce.

### *Nepodporované náklady, které mohou s projektem souviset?*

- výdaje na realizaci inteligentních dopravních systémů k řízení či informování celého silničního provozu,



# *Náš tip IROP*





- pořízení elektronických jízdních dokladů určených cestujícím,
- výdaje na nástupiště zastávek veřejné dopravy, novostavby, přístavby a nástavby dokončených staveb a stavební úpravy neuvedené mezi hlavními aktivitami projektu.

### *Jaké jsou specifické přílohy žádosti pro tuto výzvu?*

1. Plná moc (v případě, že žádost podepisuje jiná osoba, než statutární zástupce)
2. Dokumentace k uskutečně-

- ným zadávacím a výběrovým řízením (pouze, pokud již proběhla)
3. Doklady o právní subjektivitě žadatele
4. Výpis z rejstříku trestů
5. Smlouva o veřejných službách v přepravě cestujících
6. Studie proveditelnosti (předepsaná struktura)
7. Karta souladu projektu s principy udržitelné mobility (předepsaný formulář)
8. Průzkum trhu (de facto předběžné zjištění cen jednotlivých pořizovaných technologií a služeb)
9. Seznam objednávek – přímých nákupů

10. Výpočet čistých jiných peněžních příjmů
11. Doklad o majetkoprávním vztahu k nemovitosti, kde je projekt realizován

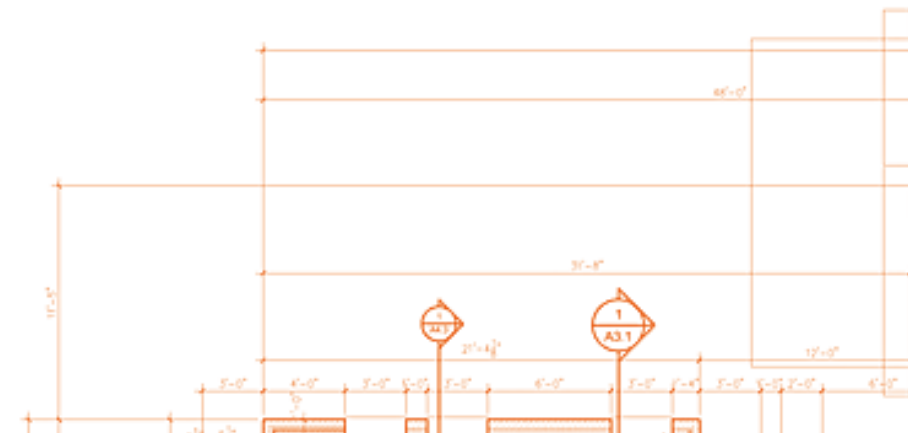
Stejně jako u jiných projektů IROP, i zde platí, že pokud budou nárokovány náklady také stavební úpravy, je součástí povinných příloh projektová dokumentace včetně položkového rozpočtu a minimálně podaná žádost o stavební povolení.

### *Jak postupovat dál?*

Pro bližší informace k dané výzvě či konzultaci projektového záměru

se na nás obraťte na kontaktech, uvedených na poslední straně tohoto newsletteru.

# *Náš tip IROP*





## HORIZONT 2020

### Jaký je rozdíl mezi programem HORIZONT 2020 a Programy mezinárodní spolupráce?

Je pravda, že tyto dvě skupiny programů jsou si na první pohled velice podobné, včetně požadavků na mezinárodní konsorcia. Hlavní rozdíl je v požadovaných výstupech a cílech programu. Program HORIZONT 2020 se zaměřuje především na podporu vědy a výzkumu, za cílem zvýšení konkurenceschopnosti EU v hospodářské oblasti. Takto jsou koncipovány i podporované aktivity. Programy mezinárodní (včetně meziregionální a přeshraniční) spolupráce jsou zaměřeny na posilování soudržnosti uvnitř EU a zlepšení kooperace napříč státy. Ačkoliv je řešena i hospodářská spolupráce, větší důraz je kladen na oblast kultury, vzdělávání, dopravy a životního prostředí. Rozdíl lze tedy charakterizovat tak, že HORIZONT 2020 je zaměřen na posílení

vnější konkurenceschopnosti EU ve vztahu k okolnímu světu, programy mezinárodní spolupráce jsou naopak zaměřeny na posílení vnitřní soudržnosti EU.

## Mezinárodní programy

### Je pravdou, že pro výběrová řízení v mezinárodních programech jsou samostatná nařízení EU?

Tato skutečnost již pravdou není. Samostatná pravidla pro výběrová řízení platila pouze do roku 2007. Jakmile vstoupil v platnost zákon č. 137/2006 Sb., o veřejných zakázkách, který byl harmonizován s předpisy EU, samostatná pravidla přestala být třeba. Je pravdou, že pro zakázky mimo režim zákona, ještě platila nějaký čas dodatečná upřesňující pravidla. Avšak v novém programovém období byla tato praxe již zcela opuštěna

a EU ponechává výběr dodavatelů zcela na legislativě jednotlivých států. Jiná věc je ta, že sama Česká republika si prostřednictvím Ministerstva pro místní rozvoj stanovuje přísnější pravidla, než požaduje EU (např. u zakázek nad 200 tis. Kč je nutné oslovení alespoň minimálně tří zájemců apod.). Nicméně toto je již zcela nad rámec požadavků EU i Evropské komise.

## HORIZONT 2020

### Jaká je průměrná úspěšnost v programu HORIZONT 2020?

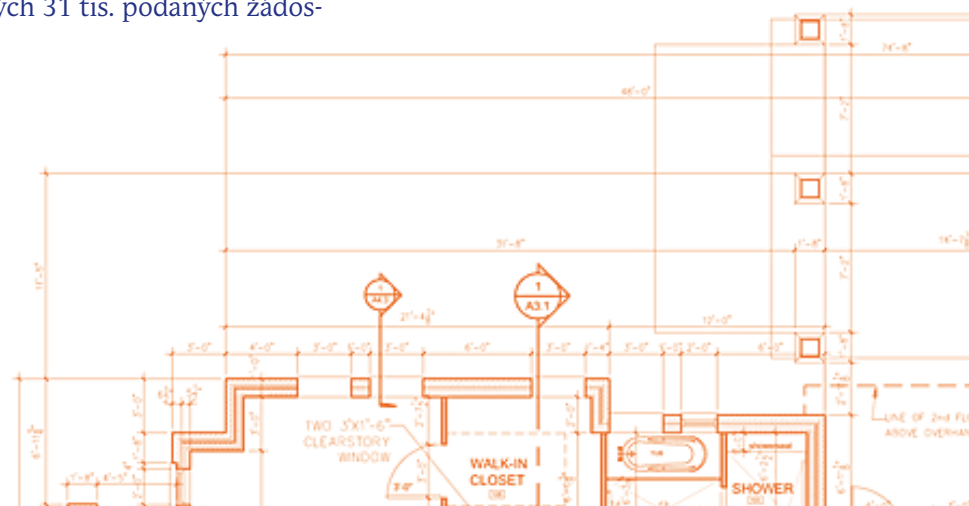
Ačkoliv má program HORIZONT 2020 objemný rozpočet (cca 80 miliard EUR), vzhledem k tomu, že se do něj hlásí subjekty z celé EU včetně států EU15, je ve výzvách výrazný přetlak žádostí nad alokovaným rozpočtem. Zatím bylo vyhodnoceno prvních přibližně 100 výzev. Výsledky jsou takové, že z celkových 31 tis. podaných žádostí

tí o podporu, bylo pro financování doporučeno pouze 4 315 žádostí. Průměrná šance na úspěch tak doposud činí jen 13,87%. Jinými slovy, na každý schválený projekt připadlo 8 projektů zamítnutých.

Na druhou stranu je nutno zohlednit skutečnost, že 38% žadatelů byli úplní nováčci bez zkušeností z předchozích mezinárodních programů, což má obvykle negativní vliv na hodnocení i na kvalitu připravené žádosti.

Za zmínku stojí fakt, že 90% úspěšných žádostí, jsou žádosti ze zemí EU 15. Z nových členských zemí (tedy i ČR) je schválených žádostí naprosté minimum. Je nutno podotknout, že je také jen velice málo žádostí podaných. Pro porovnání – subjekty z Velké Británie podaly přes 14 tis. žádostí, subjekty z České republiky jich podaly cca 1 tis.

# FAQ





*Ing. Jiří Otta*

ředitel  
tel.: +420 603 244 629  
jiri.otta@sviajak.cz



*Ing. Marek Koplík*

manažer rozvojových projektů  
tel.: +420 775 223 388  
marek.koplik@sviajak.cz



*Jiří Novotný, dipl. ek.*

technický ředitel  
tel.: +420 724 543 774  
jiri.novotny@sviajak.cz

*Klíčoví lidé pro Vás*