

SVI AJAK



Fondy & dotace

Březen 2015

Vážení obchodní přátelé,

v rámci neustálého zkvalitňování naší práce a rozšiřování služeb našim klientům jsme připravili nový pravidelný newsletter Fondy & dotace, jehož první číslo leží před Vámi. Jeho prostřednictvím Vám chceme přinášet jednou měsíčně aktuální informace ze světa dotací. Vzhledem k tomu, že jako poradenská firma dlouhodobě působíme v oblasti evropských fondů, máme široké portfolio zkušeností, které můžeme předávat dál. Naším hlavním cílem je maximální možná podpora rozvoje Vašich obchodních aktivit prostřednictvím využití dotačních příležitostí. Byla by škoda je nevyužít.

Přesto, že nás již znáte, dovolte mi malou rekapitulaci a představení naší úspěšné činnosti. Naše služby pokrývají širokou škálu aktivit v oblasti vzdělávání a profesionálního dotačního poradenství. Klíčovými oblastmi naší činnosti je zpracování investičních a neinvestičních dotačních projektů, projekty v oblasti rozvoje měst a obcí, projektové řízení a administrace, realizace výběrových řízení, vzdělávání všech typů a úrovní.

Přestože můžeme stávající mezidobí v oblasti strukturálních fondů směle nazvat „okurkovou sezónou“, přinášíme Vám několik čerstvých informací, díky kterým zůstanete in. Čas běží rychle, situace se stále vyvíjí a je potřeba být připraven na nové výzvy. K tomu, abyste využili beze zbytku své obchodní možnosti i v novém programovacím období, Vám budeme pomáhat také prostřednictvím tohoto newsletteru.

Těšíme se na další spolupráci s Vámi.

Jiří Otta

Editorial





244,2 *miliard Kč*

Číslo měsíce

*Finanční alokace pro OPPIK a IROP
podle kurzu ČNB ke dni 9. 3. 2015*



244,2 *miliard Kč*

Číslo měsíce

*Finanční alokace pro OPPIK a IROP
podle kurzu ČNB ke dni 9. 3. 2015*



244,2 *miliard Kč*

Číslo měsíce

*Finanční alokace pro OPPIK a IROP
podle kurzu ČNB ke dni 9. 3. 2015*

OPPIK 2014–2020: 4 prioritní osy, 24 programů podpory

Z předpokládaného celkového počtu 24 programů je zatím schváleno 20. Zbylé 4 programy mají využívat jako formu podpory finanční nástroje, jejichž využití musí nejdříve posoudit Brusel. Teprve pak budou předloženy vládě.

Všechny programy podpory OPPIK budou spolufinancovány z prostředků Evropského fondu pro regionální rozvoj. Kromě základní charakteristiky a cíle obsahuje každý program podpory bližší vymezení možných příjemců podpory, informace o podporovaných a nepodporovaných aktivitách, podmínky kladené na předkládání projektových záměrů atd.

Informace k plánovaným výzvám najdete na straně 8 našeho newsletteru Fondy & dotace.

IROP: Výzvy předběhly základní dokument

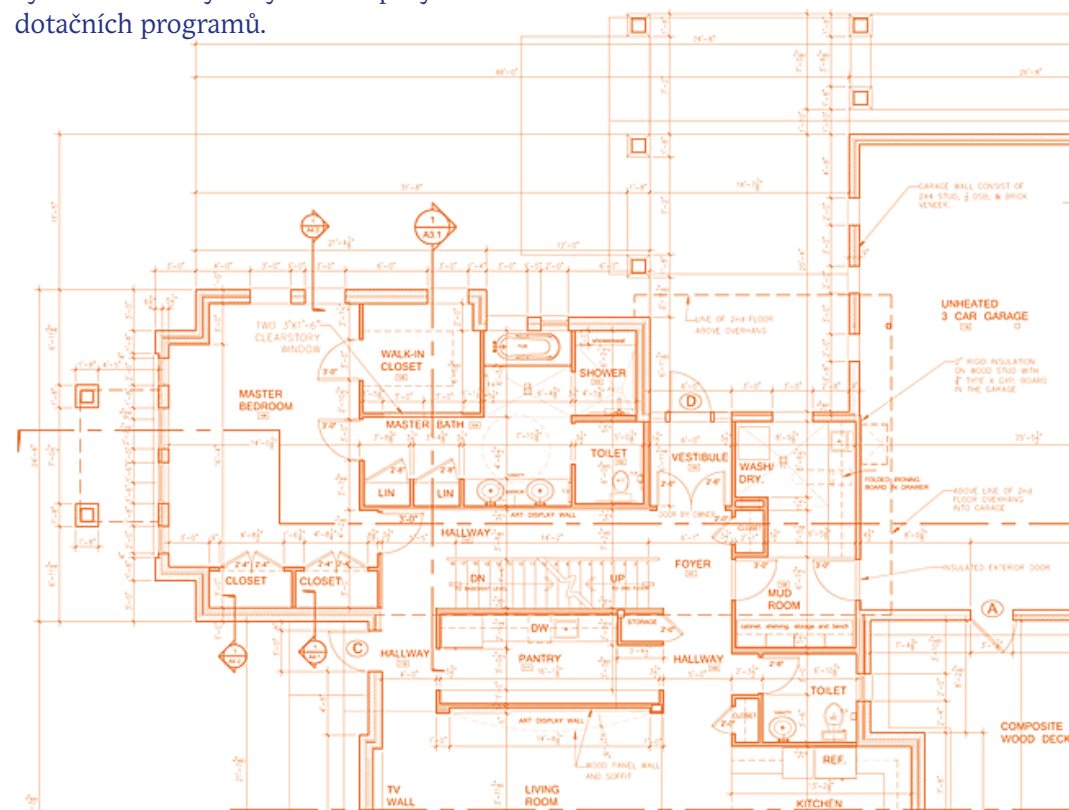
Aktualizovaná pracovní verze Programového dokumentu Integrovaného regionálního operačního programu pro období 2014–2020 byla zveřejněna 11. února 2015.

K dispozici je již plán výzev IROP, ale Příručka pro žadatele je stále pouze v pracovní verzi. Tato skutečnost značně komplikuje situaci všem žadatelům, kteří již připravují své projekty nebo v brzké době chtějí s přípravou začít. Podle aktuálních informací můžeme očekávat finální verzi příručky v průběhu dubna.

Informace k plánovaným výzvám najdete na straně 10 našeho newsletteru Fondy & dotace.

Trápí nás služební zákon

Donedávna byla Česká republika jedinou zemí, kde neexistoval zákon o státní službě. K tomu, aby se i u nás státní správa řídila patřičným služebním zákonem, vládu částečně donutil požadavek Evropské unie. Podmínila tím proplácení peněz z evropských fondů. Jenže nejen jeho přijetí, ale i jeho implementace drhne. Vláda zatím nebyla schopná předložit harmonogram přijímání dalších předpisů k jeho implementaci a novelizaci. Tím se bohužel nebezpečně brzdí také vyhlášení nových výzev evropských dotačních programů.



Aktuality

„Nové období bude lepší, pokud se bude realizovat v alespoň trochu stabilním prostředí.“

Rozhovor s technickým ředitelem SVI AJAK

Pane Novotný, patříte k odborníkům na evropské fondy a dotační tituly, tedy atraktivní téma posledních patnácti let. Jaká byla Vaše profesní cesta k fondům?

K fondům jsem se dostal ještě před naším vstupem do EU, kdy jsem v regionální rozvojové agentuře pracoval na rozvojových strategiích a předvstupních fondech. Od účasti na mezinárodních rozvojových projektech jsme se postupně přesouvali ke zpracování projektů a žádostí i pro jiné žadatele, v prvních letech

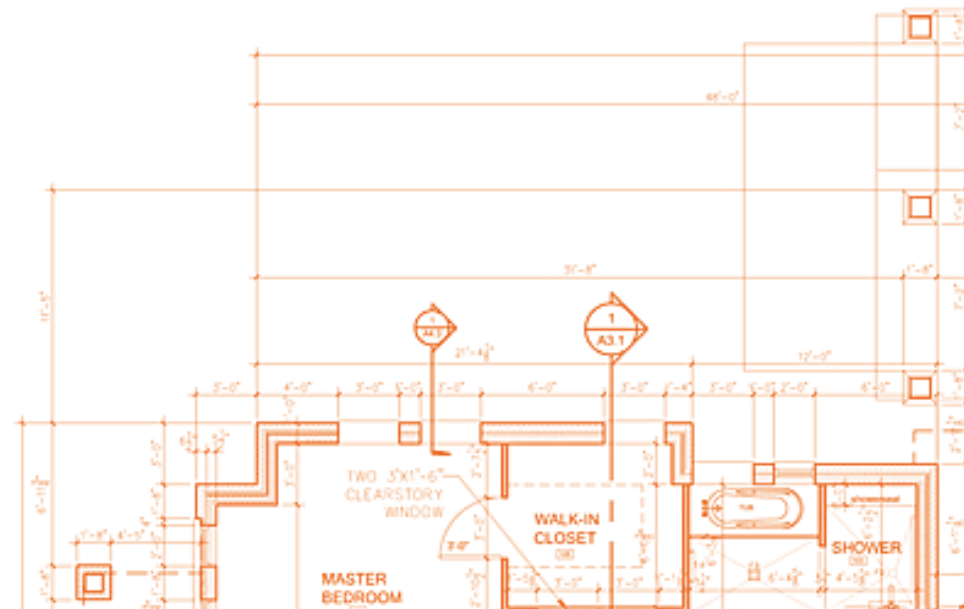
především veřejnou správu, postupně přibývaly i projekty pro podnikatele.

V končícím programovacím období se nezapsala Česká republika do historie čerpání dotací zrovna pozitivně. Všichni si pamatujeme mediálně šířené informace o skandálech a o nemalé výši nedočerpaných peněz. Jak celou situaci vnímáte Vy?

Končící období se příliš nevydařilo, to je pravda, ale zde to vnímám dosti odlišně od oficiálně prezentovaných stanovisek, kde se mluví o nekvalitně připravených projektech, neschopnosti předchozích garnitur, vazbě na „kmotry“ a podobně. Hlavní důvody nedostatečného čerpání byly v podstatě pouze dva. Prvním a nejdůležitějším byla nestabilní politická situace, kdy se měnily posty odpo-

vědných pracovníků příliš rychle a než se jeden náměstek či vedoucí odboru zapracoval a začal efektivně fungovat, změnil se ministr, který si dosadil svoje lidi, a celé kolečko učení začalo nanovo. V nejdůležitějším a nejkrizovějším období nastala krize kolem pana premiéra Nečase a řízení fondů EU se na rok prakticky zastavilo. Jinými slovy, problémem nebyla neschopnost předchozích ministrů, ale neodborné „politické“ zásahy ministrů nově nastupujících. Druhým, mediálně zcela opomíjeným, přesto významným důvodem jsou zásahy ze strany kontrolních orgánů, především MF a FU, které začaly zpětně již schváleným a zkontrolovaným projektům vyměřovat sankce, obvykle v desítkách procent z přidělené dotace. Tyto sankce se sice vrátí do rozpočtu operačních programů, ale již není čas je vyčerpat.

Jiří Novotný



*„Díky zpoždění
v přípravě je
výhodou pro
žadatele, že mají
štědrý časový
prostor k přípravě
projektů.“*

**Stojíme na úpatí nové hory zvané
programové období 2014–2020.**

Bude lepší?

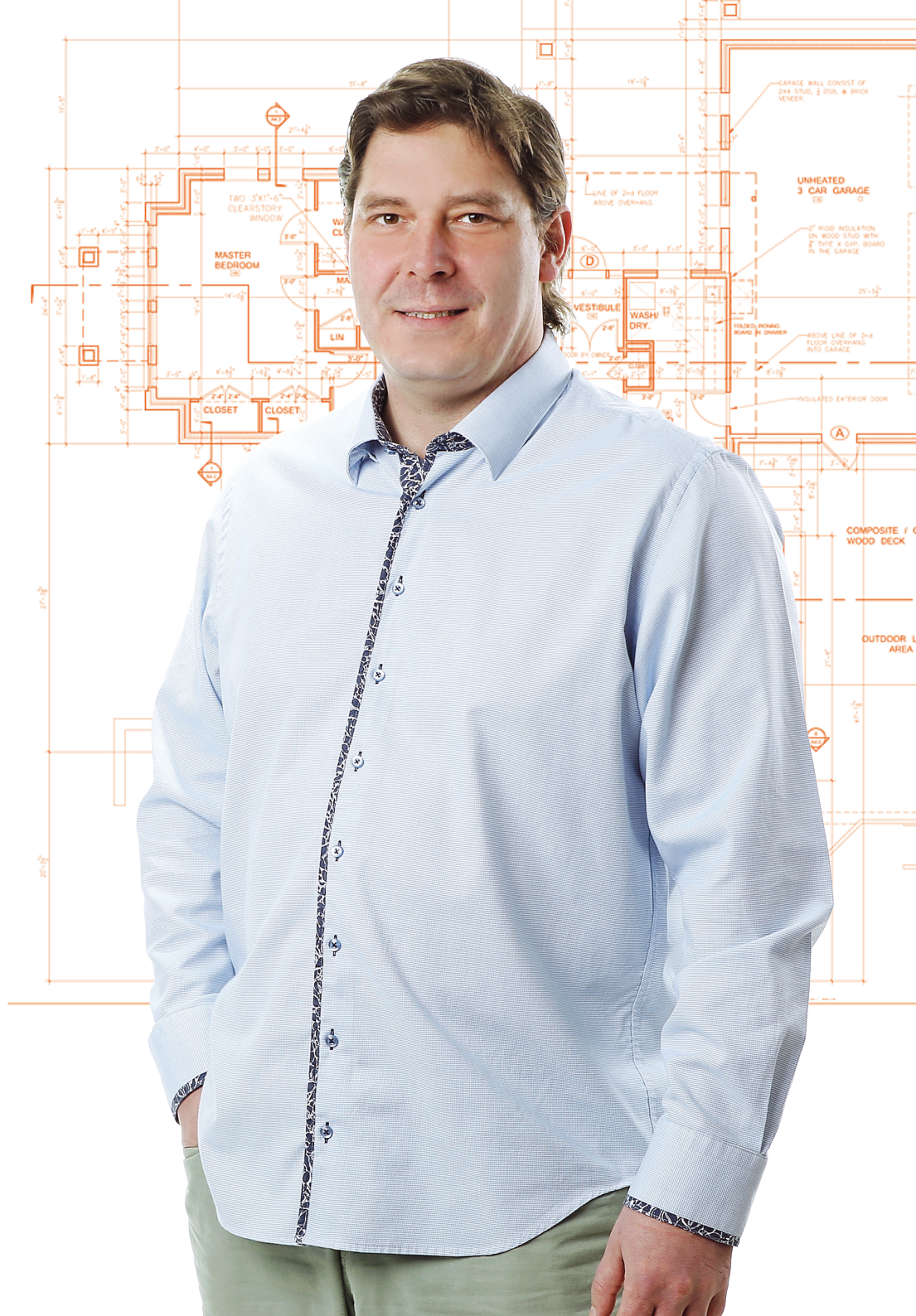
V některých věcech jsme již poučení, ale ani to nové období nebude jednoduché, neboť největší problémy nejsou způsobeny fondy EU jako takovými, ale vnitřními změnami legislativního prostředí v ČR. Jinými slovy, nové období bude lepší, pokud se bude realizovat v alespoň trochu stabilním prostředí.

**Jaké jsou podle Vás největší hrozby
budoucího programového období?**

Nepřekvapivě je největší hrozbou opět nedočerpání přidělených prostředků, neboť programové období začalo 1. 1. 2014 a příjem prvních žádostí je plánován až na červen 2015. Už na startu máme zpoždění rok a půl. Pro porovnání, v období 2007–2013 byly vyhlášeny první výzvy v létě 2007, tj. pouze s půlročním zpožděním.

**Dají se z Vašeho pohledu najít na
současné situaci v oblasti struktu-
rálních fondů nějaká pozitiva? Jaká?**

Díky zpoždění v přípravě je velkou výhodou pro žadatele, že mají poměrně štědrý časový prostor k pečlivé přípravě projektů a zajištění souvisejících dokladů a nebude nutné projekty chystat pod takovým časovým tlakem, jako jsme byli svědky v posledních letech.



„Díky dotacím se daří podnikům snižovat úvěrové zatížení investic.“

Kde vidíte největší potenciál evropských fondů v podnikatelské sféře?

Jednoznačně ve snížení úvěrové zátěže investičních záměrů. Podniky obvykle investují, když to nutně potřebují pro vlastní rozvoj či udržení na trhu a u menších subjektů s nedostatečným kapitálovým zázemím je investice bez úvěrové podpory zcela nemyslitelná. Splácení úvěrů je ale limituje ve vytváření finančních rezerv na budoucí investice a v konečném důsledku je celé podnikání extrémně závislé na finančním sektoru a snadno podléhá výkyvům na trhu. Díky dotacím se daří podnikům snižovat úvěrové zatížení investic a tím i generovat více prostředků například na rizikové investice, inovace či rozšiřování portfolia.

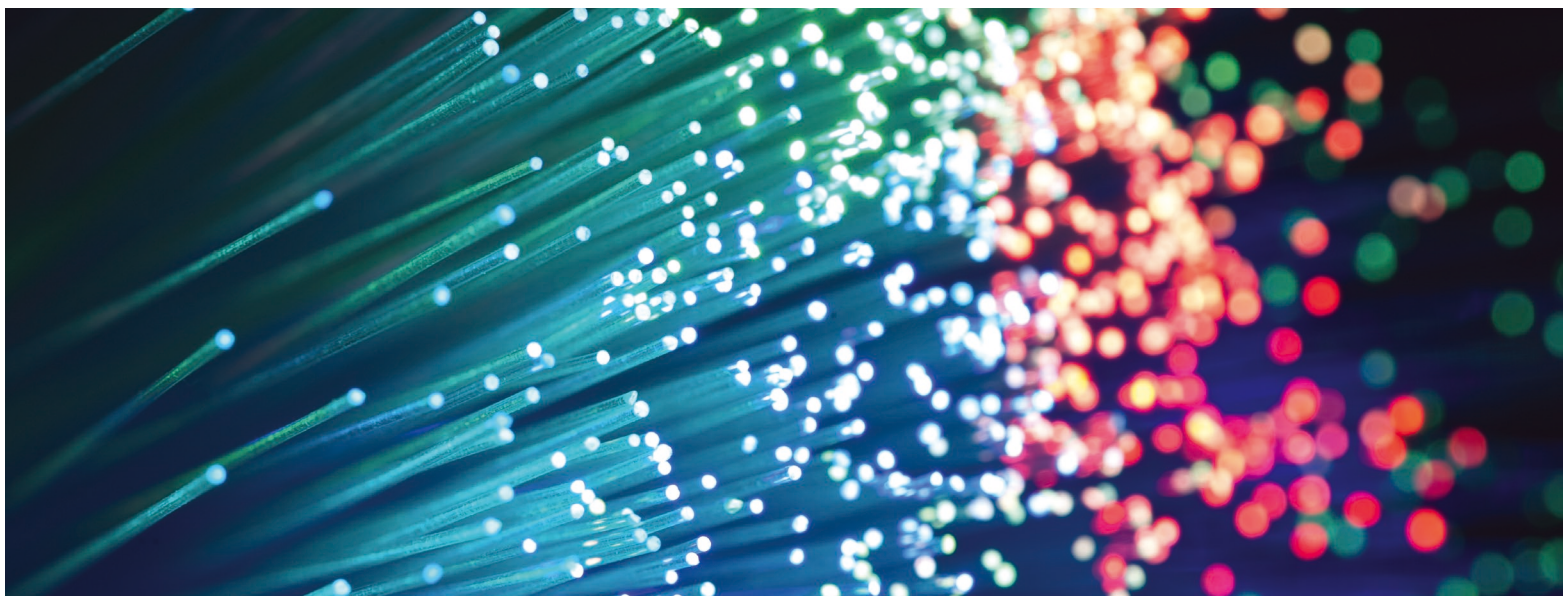
A jak mohou fondy pomoci v oblasti veřejné správy?

Veřejná správa je v odlišné situaci. Díky nastavení rozpočtového určení daní, ale i mnohdy příliš vysokým provozním nákladům je v oblasti investic veřejná správa na dotacích z velké části závislá. Jsou města či jiné veřejné subjekty, které hospodaří velice dobře a jsou schopny i bez dotací realizovat, byť v omezeném rozsahu, nějakou investiční politiku, ale je jich menšina. Čili jednoduchou odpovědí je, fondy napomáhají veřejné správě realizovat většinu investičních záměrů.

Závěrem jeden zcela praktický dotaz: Jak poznám, že můj projekt má dostatečný potenciál na to, aby byl z pohledu dotací úspěšný?

I s několikaletou praxí obvykle nelze při prvním setkání říci, který projekt je vhodný, který bude určitě úspěšný a kterým nemá cenu se dále zabývat. Na tohle neexistuje jednoduchý návod, fondy jsou plné různých podmínek a výjimek, které se co půl roku mění, ale z toho důvodu zde máme tým pracovníků, který tyto informace shromažďuje, a na jejich základě jsme schopni každý projektový záměr vyhodnotit.

„Fondy napomáhají veřejné správě realizovat většinu investičních záměrů.“



*Harmonogram výzev
Operačního programu
Podnikání a inovace pro
konkurenceschopnost
(pouze vybrané programy)*

<i>Program</i>	<i>Termín</i>	<i>Charakteristika (dotace je udělována na tyto aktivity)</i>
Inovace	Duben 2015	Zavádění procesních a produktových inovací do výroby
Potenciál	Duben 2015	Budování výzkumných a vývojových kapacit v podnicích
Aplikace	Duben 2015	Realizace průmyslového vývoje a experimentálního výzkumu
Úspory energie	Květen 2015	Investice, snižující spotřebu tepelné a elektrické energie v budovách i výrobních procesech
ICT a sdílené služby	Květen 2015	Tvorba nových ICT řešení, budování center sdílených služeb a datových center

Pozn. Příjem žádostí bude možný nejdříve v červnu 2015. Pokud je termín výzvy uveden dříve, znamená to, že v daném čase budou uveřejněny podmínky pro žadatele, aby mohla začít příprava projektů.

*Harmonogram
OPPIK*



ICT a sdílené služby

Tento program je zaměřen na podporu vytváření nových informačních systémů, ICT řešení a vysoce sofistikovaných ICT nástrojů umožňujících rovněž efektivní využití informačníchází (big data) a mobilního sdílení informací, cloudových řešení a služeb a nových softwarových produktů a služeb, moderních digitálních služeb, a to včetně související implementace. Dále bude v tomto programu podporováno budování center sdílených služeb a datových center.

V oblasti center sdílených služeb nebudou podporovány služby call center, agentur práce, zprostředkovatelských agentur, školicích středisek; služby center zákaznické podpory, služby opravárenských center.

Program je určen pro všechny velikostní skupiny podniků a míra dotace bude činit 45 % pro malý podnik (do 49 zaměstnanců), 35 % pro střední podnik (50–249 zaměstnanců), 25 % pro velký podnik (250 a více zaměstnanců).

Důležitá výjimka

Z programu podpory jsou vyjmuty aktivity směřující do oblasti komerčních turistických zařízení (hotely, volnočasové zařízení, lázně, restaurace atp).

Náš tip OPPIK



Harmonogram výzev Integrovaného regionálního operačního programu (vybraná opatření)

Název opatření	Termín	Charakteristika (dotace je udělována na tyto aktivity)
SC 2.3: Rozvoj infrastruktury pro poskytování zdravotních služeb a péče o zdraví	Červen 2015	Zvýšení kvality návazné péče, dále vysoce specializované péče v oblastech onkogynekologie a perinatologie
SC 3.2: Zvyšování efektivity a transparentnosti veřejné správy prostřednictvím rozvoje využití a kvality systémů IKT	Červen 2015	Dobudování informačních a komunikačních systémů veřejné správy, kybernetická bezpečnost, konsolidace a propojení datového fondu veřejné správy
SC 3.3: Podpora pořizování a uplatňování dokumentů územního rozvoje	Červen 2015	Pořizování územních plánů

Harmonogram IROP



SC 3.2: Zvyšování efektivity a transparentnosti veřejné správy prostřednictvím rozvoje využití a kvality systémů IKT

Toto opatření je zaměřeno na podporu infrastruktury a informačních a komunikačních systémů veřejné správy v rozsahu rozšíření, propojení, konsolidace systémů, aplikací a datového fondu veřejné správy a cloudová řešení. Dále bude podporovat modernizaci informačních a komunikačních systémů pro specifické potřeby subjektů veřejné správy a složek IZS. Pro zvýšení kybernetické bezpečnosti bude podporován vznik a vybavení orgánů veřejné moci pro ochranu infrastruktury (IKT) a zajištění řízeného a bezpečného sdílení dat veřejné správy v souladu se standardy kybernetické bezpečnosti včetně komunikační a radiokomunikační infrastruktury státu. V neposlední řadě se bude program zaměřovat i na vytváření nových a moderniza-

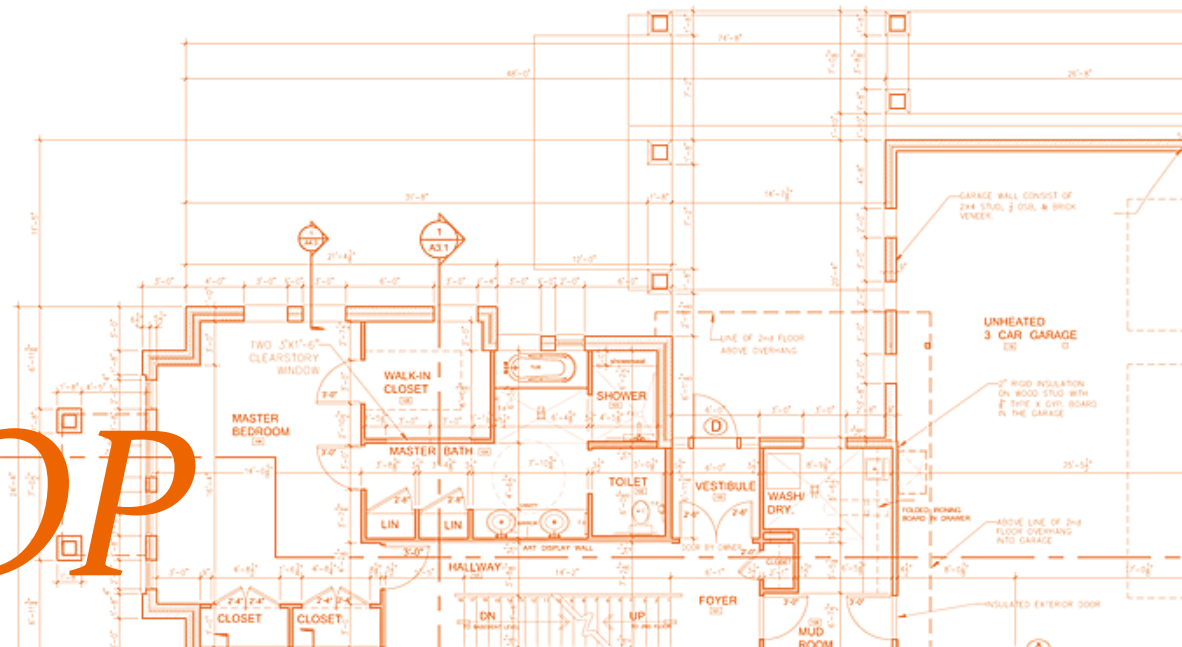
ce stávajících informačních a komunikačních systémů pro specifické potřeby subjektů veřejné správy a složek IZS.

Žadatelé v tomto opatření budou všechny orgány veřejné správy, v převážné většině územní samosprávné celky všech stupňů, jimi zřizované organizace a státní podniky. Výše dotace bude činit 85 %, v některých případech až 100 % celkových způsobilých výdajů.

Důležitá výjimka

Vzhledem k nedělitelnosti geografické působnosti některých systémů, budou, na rozdíl od většiny dotací z IROP, přijatelné i projekty s realizací či působností na území hl. m. Prahy.

Náš tip IROP



Jak lze rychle určit velikost podniku, tj. jestli se jedná o malý, střední nebo velký podnik?

První směrodatným údajem je počet zaměstnanců. Pokud má podnik méně než 50 nebo méně než 250 zaměstnanců, pak se může jednat o malý, respektive střední podnik. Dalším krokem je zjištění majetkové struktury. Pokud je podnik vlastněn dalším podnikem, pak se ukazatele (zde počet zaměstnanců) v obou firmách sčítají. Dále, pokud mateřská společnost vlastní jiné firmy (sesterské společnosti původně hodnoceného podniku), pak je nutné sečíst ukazatele za všechny podniky ve skupině. Důvodem je takzvané ekonomické propojení.

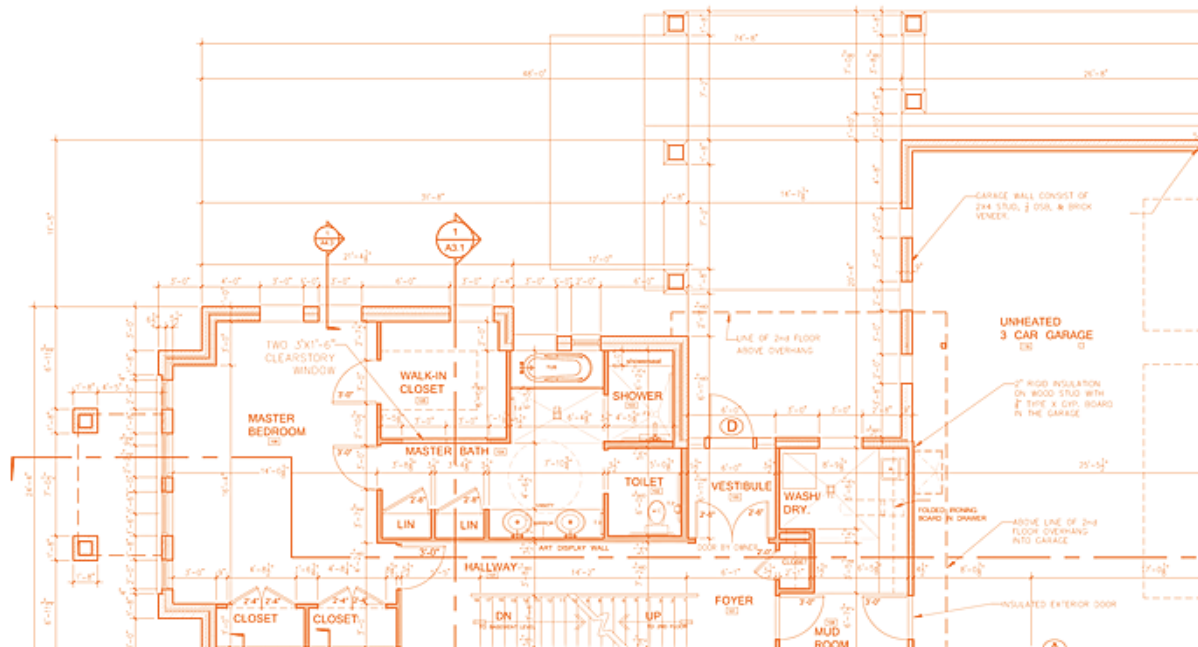
Takže vždy je nutno posuzovat firmy jednoho majitele jako ekonomicky propojené?

Jako téměř všude, i zde je výjimka a to v případě, že majitelem je fyzická osoba nepodnikající, pak nedochází k ekonomickému propojení (i když vlastnické tam stále je) a každý podnik, vlastněný nepodnikatelem, je hodnocen zcela samostatně.

Jak je to u veřejné správy? Posuzuje se také počet zaměstnanců například města?

Pokud se stane, že veřejná správa je posuzována z hlediska velikosti podniku (to znamená, že její projekt je vyhodnocen jako ovlivňující rovné podmínky v tržním prostředí), pak jsou subjekty veřejné správy, zde především územně samosprávné celky, vždy hodnoceny jako velký podnik. Projednávají se nějaké výjimky pro nejmenší obce, ale zatím se nedošlo k jednoznačnému závěru.

FAQ





Ing. Jiří Otta

ředitel
tel.: +420 603 244 629
jiri.otta@sviajak.cz



Ing. Marek Koplík

manažer rozvojových projektů
tel.: +420 775 22 33 88
marek.koplik@sviajak.cz



Jiří Novotný, dipl. ek.

technický ředitel
tel.: +420 724 543 774
jiri.novotny@sviajak.cz

Klíčoví lidé pro Vás